

社会福祉法人 豊明会

いくつになっても
その人らしい
暮らしのお手伝い

JRをご利用の場合

仙台駅発
(東北本線)

- 石越駅(80分)
- 新田駅(75分)
- 瀬峰駅(60分)

仙台駅発
(新幹線)

- くりこま高原駅(25分)

マイカーご利用の場合 (栗原市役所まで)

- 東北自動車道 築館IC → 10分
- 東北自動車道 若柳金成IC → 20分

高速バスご利用の場合

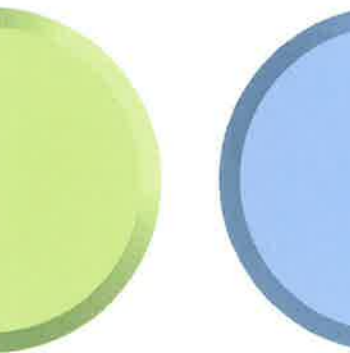
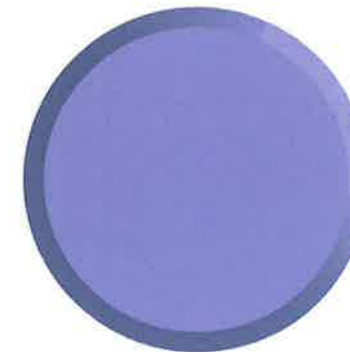
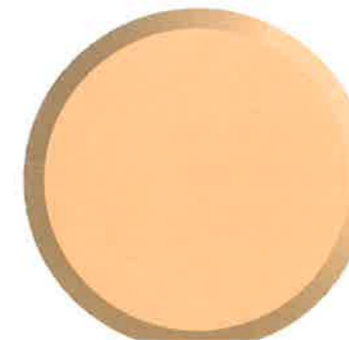
- 東北自動車道/栗原市金成総合支所
仙台駅前(さくら野仙台店前)のりば → 60分
- 東北自動車道/栗原市若柳総合支所
仙台駅前(さくら野仙台店前)のりば → 75分

●お問い合わせ先

社会福祉法人 豊明会

〒989-5508 宮城県栗原市若柳武鎗藤貫沢85
<http://www.homekai.or.jp>

TEL : 0228-32-3130 FAX : 0228-32-4878





【高齢部門】

とくべつようごろうじん わかふじえん
特別養護老人ホーム若藤園

わかやなぎ
若柳デイサービスセンター

きょたくかいご し えんじぎょうしょ
居宅介護支援事業所マナハウス

ふじ き
グループホーム藤の木

とくべつようごろうじん かつらは
特別養護老人ホーム桂葉

かつらは
デイサービスセンター桂葉

かつらは
グループホーム桂葉

くりはらし せみね たかしみずちいきほうかつしえん
栗原市瀬峰・高清水地域包括支援センター



社会福祉法人豊明会
 理事長 石橋 侑子

ご挨拶

社会福祉法人豊明会は平成元年6月に設立され、平成30年には創立30周年を迎えることが出来ました。石橋斎初代理事長、石橋英治前理事長が培った「地域福祉の貢献、困っている方々の力になる」という、豊明会の原点を常に目指して日々邁進して参りました。平成元年より高齢者福祉を中心に事業を進めて参りましたが、平成21年からは、障がい者福祉サービス、平成27年には障がい児への福祉サービ

スにも力を入れ、特に障がいを持った方々や子供たちが「生きる力」を身に付け、地域の中で「自分の居場所を作る」「自分らしく生活できる」支援を目指して努力して参りました。今後におきましても、地域の皆様と共に、全ての子ども、大人、障がい者、高齢者とその関係者の意思と人格を尊重すること、地域福祉の充実を目指して参りたいと思います。豊明会の思いは常に一つ「地域の困っている方々の力になりたい」どんなに時代が過ぎ、世の中が変化を迎えても思いは一つ「困っている人の力になること」その変わらぬ思いと、これまでの30年を胸に豊明会は地域の皆様と共に歩み続けます。これからも温かいご支援を頂戴できれば幸いです。

法人概要

職 員 数：149名（平成31年4月1日現在）
 法人格取得：平成元年6月30日
 所 在 地：宮城県栗原市若柳武鎗字藤貫沢85番地
 TEL.0228-32-3130 FAX.0228-32-4878

法人沿革（豊明会のあゆみ）

平成元年	法人設立
平成2年	現宮城県栗原市若柳 特別養護老人ホーム若藤園 開設
平成3年	現宮城県栗原市若柳 若柳デイサービスセンター 開設
平成15年	現宮城県栗原市若柳 居宅介護支援事業所マナハウス 開設
平成18年	栗原市高清水総合支所内
平成20年	栗原市高清水 特別養護老人ホーム桂葉並びに デイサービスセンター桂葉 開設
平成21年	栗原市高清水 障害福祉サービス事業所ふくし工房かつらっば 開設
平成22年	栗原市高清水 グループホーム桂葉 開設
平成24年	栗原市金成 グループホーム藤の木 開設
平成27年	栗原市高清水 放課後等デイサービスほたる 開設
平成28年 1月	栗原市若柳 障がい児多機能型事業所よしの 開設
平成28年 6月	栗原市金成 障がい児(者)多機能型事業所きぼう 開設
平成29年10月	栗原市金成 グループホームのぞみ 開設
平成29年11月	栗原市高清水 短期入所かつらっば 開設

1 **いくつになっても**

2 **その人らしい**

3 **くらしのお手伝い**

経営理念

- 一、利用者の自由意志を尊重し、尊厳やプライドが守られるよう配慮する(身体拘束の禁止)
- 一、利用者の生活の安全と充実をはかる。
- 一、楽しく安心して暮らせる家庭的な環境を提供する。



全ては地域福祉充実を目指して。



0才
～
6才

障がい児(者)多機能型
事業所きぼう
短期入所かつらば

7才
～
18才

放課後等デイサービスほたる
障がい児
多機能型事業所よしの
障がい児(者)多機能型
事業所きぼう

19才
～
64才

障害者福祉サービス事業所
ふくし工房かつらば
グループホームのぞみ

40才
～

特別養護老人ホーム若藤園
若柳デイサービスセンター
居宅介護支援事業所マナハウス
特別養護老人ホーム桂葉
デイサービスセンター桂葉

65才
～

栗原市瀬峰・高清水
地域包括支援センター





伝統地織と自然景観の町

若柳

特別養護老人ホーム若藤園

宮城県栗原市若柳武鎗字藤貫沢85
TEL 0228-32-5601 FAX 0228-32-4878

●交通アクセス
東北自動車道「金成・若柳I.C.」から車で5分

若柳デイサービスセンター

宮城県栗原市若柳武鎗字藤貫沢85
TEL 0228-32-6164 FAX 0228-32-4878

●交通アクセス
東北自動車道「金成・若柳I.C.」から車で5分

居宅介護支援事業所マナハウス

宮城県栗原市若柳武鎗字藤貫沢85
TEL 0228-32-4984 FAX 0228-32-4878

●交通アクセス
東北自動車道「金成・若柳I.C.」から車で5分

障がい児多機能型事業所よしの

宮城県栗原市若柳字川北塚ノ根13番
TEL 0228-32-7033 FAX 0228-32-7709

●交通アクセス
東北自動車道「若柳・金成I.C.」から車で10分



「人の温かさ」「豊かな自然」「歴史ロマン」「伝統文化」が織りなす町、「くりはら」へお越しください。



名水百選 湧水の町

高清水



特別養護老人ホーム桂葉

宮城県栗原市高清水新桂葉278-2 TEL 0228-59-3031 FAX 0228-58-3580

●交通アクセス 東北自動車道「築館IC」から車で10分

デイサービスセンター桂葉

宮城県栗原市高清水新桂葉278-2 TEL 0228-58-2177 FAX 0228-58-3580

●交通アクセス 東北自動車道「築館IC」から車で10分

栗原市瀬峰・高清水地域包括支援センター

宮城県栗原市高清水中町39番地(高清水総合支所内) TEL 0228-59-3861 FAX 0228-59-3862

●交通アクセス 東北自動車道「築館IC」から車で10分

ふくし工房かつらっぱ

宮城県栗原市高清水新桂葉278-2 TEL 0228-58-3880 FAX 0228-58-3881

●交通アクセス 東北自動車道「築館IC」から車で10分

グループホーム桂葉

宮城県栗原市高清水新桂葉278-2 TEL 0228-59-3025 FAX 0228-58-3520

●交通アクセス 東北自動車道「築館IC」から車で10分

放課後等デイサービスほたる

宮城県栗原市高清水新桂葉278-2 TEL 0228-58-3911 FAX 0228-58-3881

●交通アクセス 東北自動車道「築館IC」から車で10分

短期入所かつらっぱ

宮城県栗原市高清水新桂葉278-2 TEL 0228-24-8385 FAX 0228-24-8386

●交通アクセス 東北自動車道「築館IC」から車で10分

歴史とロマンの町

金成



グループホームのぞみ

宮城県栗原市金成金生11-4
TEL 0228-24-7461 FAX 0228-24-7462

●交通アクセス
東北自動車道「金成・若柳I.C.」から車で5分

グループホーム藤の木

宮城県栗原市金成金生11
TEL 0228-57-3060 FAX 0228-42-3303

●交通アクセス
東北自動車道「金成・若柳I.C.」から車で5分

障がい児(者)多機能型事業所きぼう

宮城県栗原市金成金生11番地
TEL 0228-24-8921 (相談) TEL 0228-24-8922
FAX 0228-24-8922

●交通アクセス
東北自動車道「金成・若柳I.C.」から車で5分

【障がい部門】

こうぼう
ふくし工房かつらっぱ

ほうかごとう
放課後等デイサービスほたる

しょうじたきのうがたじぎょうしょ
障がい児多機能型事業所よしの

しょうじたきのうがたじぎょうしょ
障がい児多機能型事業所きぼう

しょうじしゃそうだんしえんじぎょうしょ
障がい児(者)相談支援事業所きぼう

グループホームのぞみ

たんきにゅうしょ
短期入所かつらっぱ

社会福祉法人豊明会の 高齢者サービス 利用までの流れ



実際にサービスを受けるには
どうしたらいいのでしょうか？

① 要介護認定の申請



申請は、各市町村の介護課、地域包括支援センター
居宅介護支援事業所へご相談ください。
豊明会事業所では「**居宅介護支援事業所 マナハウス**」
へご相談ください。

② 認定調査・主治医意見書・審査

市区町村等の調査員が訪問にて、心身の状態を
確認の認定調査を行います。また主治医等の市
区町村の指定医の診察が必要です。その後、全
国一律の一次判定や介護保険審査会等を経て要
介護度の判定が行なわれます。



③ 認定・介護保険被 保険者証交付



認定は要支援1・2から要介護1～5ま
での7段階および非該当となります。

担当ケアマネージャーと共にサービス利用
に向けて、調整や連絡、契約を行い様々な
介護サービスをご利用頂けます。

④ サービス利用



こんな時はどうしよう？



日中も安心して
過ごしたい。

若柳デイサービスセンター

リハビリを受け
ながら生活したい。

デイサービスセンター 桂葉

介護の相談をしたい。

居宅介護支援事業所 マナハウス

こんな時はどうしよう？

自宅を空けるのが
介護ができない

特別養護老人ホーム若藤園
短期入所
特別養護老人ホーム桂葉
短期入所

認知症と診断され
たが、安心して
暮らしたい

グループホーム 藤の木
グループホーム 桂葉

24時間介護を受けて
安心して過ごしたい。

特別養護老人ホーム若藤園
特別養護老人ホーム桂葉

特別養護老人ホーム

若藤園

施設案内



食事

入居者に喜ばれる料理を、栄養バランス良く組み入れながら、選択食も取り入れています。旬の食材を使用した特別食や、行事食も提供しています。



年間行事

お花見、七夕、夏祭り、長寿を祝う会、演芸会委、クリスマス会、餅つき大会、新年会、節分会、ひな祭りがあります。

地域との交流

地域の各種団体や学校関係、ボランティアの方々が訪れ、お話をされたり舞踊等の訪問を積極的に受け入れています。また、地域での行事に参加するなど交流を深めています。



生活環境

手作りの花壇や果樹園、植木等により、居ながらにして四季折々の変化を肌で感じることができるよう環境作りを行っています。さらに、ご利用者の意思を取り入れながら、買い物や外出、ドライブ等の個別対応を行っています。また、グループケアを取り入れた自立した生活を営むことができるような高品質のサービス、楽しく安心して暮らせる家庭的な環境を提供しています。



運営方針

- ・経営理念に基づき各種委員会ごとに目標を設定し活動します。
- ・ご利用者のADLの向上を目指し個々のニーズに添ったサービスを提供します。
- ・個別ケア、グループケアを取り入れ、自立した生活を営むことができるよう高品質のサービスを提供します。



社会福祉法人 豊明会
特別養護老人ホーム 若藤園

〒989-5508 宮城県栗原市若柳武鎗藤貫沢85
TEL:0228-32-5601 FAX:0228-32-4878



若柳デイサービスセンター

施設案内



給食サービス

季節の新鮮な食材を多く取り入れ、バランス良くおいしく調理し、選択食も取り入れています。特別食や、行事食を提供しています。



送迎サービス

利用時間の希望を取り入れながら、専用車両により各家庭まで事故の無いように注意しながら安全に送迎致します。また、ご自宅での必要なお手伝いを行うこともできます。

地域との交流

地域の各種団体や学校関係、ボランティアの方々を訪れ、お話をされたり舞踊等の訪問を積極的に受け入れています。また、地域での行事に参加するなど交流を深めています。



目的

高齢者が身体の虚弱や認知症等支援を要する状態になった場合においても、可能な限り居宅において生活が継続できるよう、各種サービスの提供により、日常生活能力や心身の機能維持、回復を図るとともに、社会的な孤立感を解消すること、更には家族の身体的、精神的な負担を軽減することを目的としています。



運営方針

- ・利用者の自由意志を尊重し、かつ生活の安全と充実を図りながら、自己選択、自己決定ができるような場を提供します。
- ・生活指導・いきがい作り・趣味活動、趣味や教養娯楽など生かして活動ができるような多彩なメニューを揃え楽しみながら生活意欲を高めていけるよう支援します。



社会福祉法人豊明会 若柳デイサービスセンター

〒989-5508 宮城県栗原市若柳武鎗藤貫沢85
TEL:0228-32-6164 FAX:0228-32-4878



居宅介護支援事業所

マナハウス

施設案内



「マ」まごころで、「ナ」納得いくまで、「ハ」話し合う、「ウ」家（うち）での生活、「ス」素敵に過ごそうをモットーに、住み慣れた家庭・地域での生活を希望される方が、可能な限り自立した生活を営むことができるよう支援することを目的としています。

事業目的

利用者が要介護状態等となった場合でも、可能な限り居宅において、その有する機能に応じ自立した日常生活を営むことができるよう、利用者の意思及び人格を尊重し、常に利用者の立場に立って特定の種類または特定の居宅サービス事業者に不当に偏することのないよう公平中立に行います。地域福祉の充実のため、市町村、老人介護支援センター、他の指定居宅介護支援事業所、介護保険施設等との連携を密に行います。

社会福祉法人 豊明会 居宅介護支援事業所 マナハウス

〒989-5508 宮城県栗原市若柳武鎗藤貫沢85
TEL: 0228-32-4984 FAX: 0228-32-4878



栗原市

瀬峰・高清水地域包括支援センター

施設案内

事業目的

栗原市からの委託を受け、地域住民に向けて介護予防に関する情報を発信し、自立に向けた意識向上を図ります。気軽に相談してもらえるように取り組み、高齢者虐待・成年後見人制度・消費者被害等権利擁護に対する情報を広報等で発信し、権利侵害に陥っている高齢者の情報を入手しやすい体制作りを行い、初期対応がスムーズに行えるように取り組みます。地域住民の多様なニーズや相談を総合的に受け止め、尊厳ある生活の継続のために必要な支援につなぐように努めます。介護保険サービスのみならず、地域の保健・福祉・医療サービスやボランティア活動、支え合いなどの多様な社会資源を有機的に結び付けるよう努めます。

社会福祉法人 豊明会 栗原市瀬峰高清水地域包括支援センター

〒987-2186 宮城県栗原市高清水中町39番地（高清水総合支所内）
TEL: 0228-59-3861 FAX: 0228-59-3862



グループホーム

藤の木

施設案内



事業目的

認知症の為、日常生活を営む上で支障のある高齢者に対し、住み慣れた地域でより家庭環境に近い共同生活の場を提供し、食事の支度や掃除洗濯などの援助を行うことにより、落ち着いた雰囲気の中で安定した生活が送れる要支援することを目的としています。



運営方針

利用者の人格を尊重し、常に利用者の立場に立ったサービス提供に努めるとともに、個別の介護計画を作成する事により、利用者の方が必要とするサービス提供をしていきます。



生活環境

居室とリビングを中心とした生活空間で、個々の生活リズムに沿ったケアを実践し、ユニットの中で食事、入浴睡眠などこれまで自宅で過ごしてきた生活を崩すことなく、家庭的な環境の中で過ごしていただけるような支援をしていきます。



社会福祉法人 豊明会
グループホーム 藤の木

〒989-5164 宮城県栗原市金成金生11

TEL:0228-57-3060 FAX:0228-42-3303



富元製作所

特別養護老人ホーム

桂葉

施設案内



食事

お一人お一人の生活習慣や意思を尊重し、栄養バランス良く状況に応じた食事を提供しています。



年間行事

お花見、七夕、夏祭り、長寿を祝う会、演芸会委、クリスマス会、餅つき大会、新年会、節分会、ひな祭りなどがあります。

地域との交流

地域の各種団体や学校関係、ボランティアの方々が訪れ、お話をされたり舞踊等の訪問を積極的に受け入れています。また、地域での行事に参加するなど交流を深めています。



生活環境

入所者の嗜好に応じた趣味や教養娯楽活動の機会を提供し、買い物や外出、ドライブ等の個別対応を行っております。また、ユニットケアを取り入れた自立した生活を営むことができるような高品質のサービス、楽しく安心して暮らせる家庭的な環境を提供しています。



運営方針

- ・経営理念に基づき各種委員会ごとに目標を設定し活動します。
- ・ご利用者のADLの向上を目指し個々のニーズに添ったサービスを提供します。
- ・個別ケア、ユニットケアを取り入れ、自立した生活を営むことができるよう高品質のサービスを提供します。



社会福祉法人 豊明会
特別養護老人ホーム 桂葉

〒987-2177 宮城県栗原市高清水新桂葉278-2
TEL: 0228-59-3031 FAX: 0228-58-3580



デイサービス センター桂葉

施設 案内



給食サービス

季節の新鮮な食材を多く取り入れ、バランス良くおいしく調理し、選択食も取り入れています。特別食や、行事食も提供しています。



地域との交流

地域の各種団体や学校関係、ボランティアの方々が訪れ、お話をされたり舞踊等の訪問を積極的に受け入れています。また、地域での行事に参加するなど交流を深めています。



送迎サービス

利用時間の希望を取り入れながら、専用車両により各家庭まで事故の無いように注意しながら安全に送迎致します。



目的

利用者が要介護・要支援状態になった場合においても、可能な限り居宅において生活が継続できるよう、各種サービスの提供により、日常生活能力や心身の機能維持、回復を図るとともに、社会的な孤立感を解消すること、更には家族の身体的、精神的な負担を軽減することを目的としています。

運営方針

- ・利用者の自由意志を尊重し、かつ生活の安全と充実を図りながら、自己選択、自己決定ができるような場を提供します。
- ・生活指導・いきがい作り・趣味や教養娯楽など生かして活動ができるような多彩なメニューを揃え楽しみながら生活意欲を高めていけるよう支援します。健康チェックや生活相談も行っております。



社会福祉法人 豊明会
デイサービスセンター 桂葉

〒987-2177 宮城県栗原市高清水新桂葉278-2
TEL: 0228-58-2177 FAX: 0228-58-3580



グループホーム 桂葉

施設案内



事業目的

認知症の為、日常生活を営む上で支障のある高齢者に対し、住み慣れた地域でより家庭環境に近い共同生活の場を提供し、食事の支度や掃除洗濯などの援助を行うことにより、落ち着いた雰囲気の中で安定した生活が送れる要支援することを目的としています。



運営方針

利用者の人格を尊重し、常に利用者の立場に立ったサービス提供に努めるとともに、個別の介護計画を作成する事により、利用者の方が必要とするサービス提供をしていきます。



生活環境

居室とリビングを中心とした生活空間で、個々の生活リズムに沿ったケアを実践し、ユニットの中で食事、入浴睡眠などこれまで自宅で過ごしてきた生活を崩すことなく、家庭的な環境の中で過ごしていただけるような支援をしていきます。



社会福祉法人豊明会
グループホーム 桂葉

〒987-2177 宮城県栗原市高清水新桂葉278-2
TEL: 0228-59-3025 FAX: 0228-58-3520



社会福祉法人豊明会の 障がい福祉サービス 利用までの流れ



① 障害支援区分認定の申請

実際にサービスを受けるには
どうしたらいいのでしょうか？



申請は、各市町村の福祉課、相談支援事業所へご相談ください。
豊明会事業所では「障がい児(者)相談支援事業所
きぼう」へご相談ください。

② 認定調査・医師意見書・審査

市区町村等の調査員が訪問にて、心身の状態を確認の認定調査を行います。また主治医等の市区町村の指定医の診察が必要です。その後、全国一律の一次判定や審査会等を経て判定が行われます。



認定は区分1から区分6までの6段階となります。
サービス支給量も決定され交付されます。

③ 認定・障害福祉サービス受給者証交付



担当計画相談員と共にサービス利用に向けて、調整や連絡、契約を行い様々な障害福祉サービスをご利用頂けます。

④ サービス利用



こんな時はどうしよう？

日中も安心して過ごしたい。

ふくし工房かつらば 生活介護

リハビリを受けながら生活したい。

ふくし工房かつらば 生活介護

就業訓練に向けて就業訓練がしたい。

ふくし工房かつらば 就労支援継続B・就労移行支援

放課後や学校が休みの日も安心して過ごしたい。

放課後等デイサービスほたる 放課後等デイサービスよしの 放課後等デイサービスきぼう

将来や生活について相談したい。

障がい児(者)相談支援事業所きぼう

こんな時はどうしよう？

宿舎の練習や、自宅以外でも安心して過ごしたい。

ふくし工房かつらば 短期入所

学校や集団生活に慣れるための練習をしたい。

児童発達支援きぼう

24時間見守り等を受けて安心して過ごしたい。

グループホームのぞみ



ふくし工房

かつらっぱ

施設案内



年間行事

季節ごとにお花見、七夕、夏祭り、クリスマス会、忘年会、新年会、節分会、ひな祭りなどを行い、定期的に観光地にもお出かけをしています。バーベキューや流しそうめんなど様々な催しを行っています。

生活介護

生活リズムを確立しながら、創作・レクリエーション活動生産活動の機会を提供しています。



運営方針

利用者の意思、人格を尊重し、利用者の立場に立った、円滑かつ適切な支援を行います。社会的自立と経済活動の参加促進、就業の訓練を適切に行い、居宅に近い環境の中で地域や家族との結びつきを重視した支援を行います。

送迎サービス

利用時間の希望を取り入れながら、専用車両により各家庭まで事故の無いように注意しながら安全に送迎致します。



就労継続支援B型

就労の機会や生産活動の機会を提供すると共に、知識能力の向上を図りたり舞踊等の訪問を積極的に受け入れています。また、地域での行事に参加するなど交流を深めています。

給食サービス

施設内で調理し、季節の新鮮な食材を多く取り入れ、バランス良くおいしく調理し、選択食も取り入れています。特別食や、行事食も提供しています。

就労移行支援

一般就労を目指して、就業に必要な作業訓練、常識、マナー講習、体力作り等の支援を行い各種機関と連携して就業のサポートを行います。



社会福祉法人豊明会
ふくし工房 かつらっぱ

〒987-2177 宮城県栗原市高清水新桂葉278-2
TEL:0228-58-3880 FAX:0228-58-3881



短期入所

かつらっぱ

施設案内



目的

障がい者および児童が居宅において、その介護を行う者の疾病その他の理由により、障がい者支援施設、その他の施設へ日中の支援を必要とする障がい者および児童等に対し、食事や入浴、排泄などの、日常生活上の支援を提供する事を目的とします。



事業内容

利用対象者

知的障害・精神障害・身体障害で、障害福祉サービス受給者証の交付を受けた方を対象とします。



サービス内容

・朝食、昼食、夕食、など提供・入浴介助・排泄介助・送迎については（要相談）



生活環境

全室個室でエアコンを完備、明るい室内で自分の落ち着ける空間となっております。リビングは、食堂としても利用しておりますが、ソファで談笑したりテレビを見たり、自由にくつろぐことができます。できるだけ家庭に近い環境での支援をしています。

社会福祉法人豊明会
短期入所 かつらっぱ

〒987-2177 宮城県栗原市高清水新桂葉278-2
TEL:0228-24-8385 FAX:0228-24-8386



放課後等デイサービス

ほたる

(かつらっば施設内)

施設案内



年間行事

季節ごとにお花見、七夕、夏祭り、クリスマス会、忘年会、新年会、節分会、ひな祭りなどが行い、毎月の外出では、動物園、水族館をはじめとする観光地にもお出かけをしています。また、宿泊合宿、運動会、カラオケ大会、バーベキューなど様々な催しを行っています。

送迎サービス

利用時間の希望を取り入れながら、専用車両により各家庭まで事故の無いように注意しながら安全に送迎致します。

運営方針

「生きる力」を身に付け、地域の中で自分らしく生きていく障がいのある子どもたち（小学1年生から高校3年生まで）に、放課後や長期休暇において療育の場（日常生活動作の支援・集団生活への適応訓練・活動等）で、個別療育や集団療育を通して、社会性や日常生活を育むと共に放課後や長期休暇での居場所作りを行います。活動では、壁面作りや作品作り等の創作活動を通して、集中力や手指の巧緻性、創造性を育むことを目的として取り組んでいます。また、風船バレーやボーリングなどの身体を動かす活動を通して人との関わりや身体機能の向上も図っております。児童によっては、個々の宿題にも取り組んでおり、集中力や基礎学力の向上も図り提供しています。月に1回は水族館や動物園等の「遠足」行事も行っております。また、当事業所には保育士や児童指導員、教員免許保有者、介護福祉士等、様々な資格を有するスタッフが在籍しており、一人一人の課題に合った教育教具も自作して提供しております。



社会福祉法人 豊明会
放課後等デイサービス ほたる

〒987-2177 宮城県栗原市高清水新桂葉278-2
TEL: 0228-58-3911 FAX: 0228-58-3881



放課後等デイサービス

よしの

施設案内



年間行事

季節ごとにお花見、七夕、夏祭り、クリスマス会、忘年会、新年会、節分会、ひな祭りなどが行い、毎月の外出では、動物園、水族館をはじめとする観光地にもお出かけをしています。また、宿泊合宿、運動会、カラオケ大会、バーベキューなど様々な催しを行っています。

送迎サービス

利用時間の希望を取り入れながら、専用車両により各家庭まで事故の無いように注意しながら安全に送迎致します。

運営方針

自分らしさと生活習慣を育てます
心身に障害のある（療育が必要と認められる）子どもたちの学齢期における放課後・長期休暇中の時間を利用した療育（社会的自立に向けた訓練や社会体験活動）や、交流を目的とします。
ひとりひとりの成長・発達に合わせて、日常生活で必要な生活習慣を身につけ、子どもたちが笑顔あふれる生活が送れるようにお手伝いをさせていただきます。



社会福祉法人 豊明会

放課後等デイサービス よしの

〒989-5501 宮城県栗原市若柳字川北塚ノ根13番
TEL: 0228-32-7033 FAX: 0228-32-7709



放課後等デイサービス・児童発達支援・保育所等訪問きぼう

きぼう

施設案内



年間行事

季節ごとにお花見、七夕、夏祭り、クリスマス会、忘年会、新年会、節分会、ひな祭りなどが行い、毎月の外出では、動物園、水族館をはじめとする観光地にもお出かけをしています。また、宿泊合宿、運動会、カラオケ大会、バーベキューなど様々な催しを行っています。

運営方針

放課後等デイサービス

心身に障害のある（療育が必要と認められる）子どもたちの学齢期における放課後・長期休暇中の時間を利用した療育（社会的自立に向けた訓練や社会体験活動）や、交流を目的とします。

児童発達支援

心身の発達に心配のある就学前のお子さまが通園し、ひとりひとりに合った療育を行います。個別支援計画を作成し、小集団での遊びやさまざまな活動、沢山の体験の中で生活リズムを整えます。また、体や言葉の発達を促し、基本的な生活習慣やコミュニケーションの方法を身に付けていきます。子育て支援の一環として親子療育の機会等を設け、「子どもとうまく関われない」「子どもの成長・発達が心配」などの保護者の不安や悩みもサポートさせていただきます。

送迎サービス

利用時間の希望を取り入れながら、専用車両により各家庭まで事故の無いように注意しながら安全に送迎致します。

保育所等訪問

訪問支援員が保育所等を訪問し、対象児が安定して集団生活を送るために、お子さま本人に対して専門的な支援を提供します。また、先生方との情報交換・支援内容の検討も行い、訪問先スタッフのご相談にも対応します。

障がい児(者)相談支援事業所きぼう

きぼう

施設案内

運営方針

あなたがあなたらしく地域で安心して生活するためのお手伝いをさせていただきます。

栗原市および近郊地域にお住いの身体・知的・精神の障がい児や障がい者またはそのご家族様からの相談に応じて、障害福祉サービスをはじめ、必要な情報の提供や助言などを行い、生活全体のプランとしての「サービス等利用計画」の作成などを通して、ご本人の自立生活を地域のさまざまな資源を活用しながら支援していきます。



社会福祉法人 豊明会

放課後等デイサービス・
児童発達支援・保育所等訪問きぼう

きぼう
きぼう

障がい児(者)相談支援事業所きぼう



〒989-5164 宮城県栗原市金成金生11

TEL:0228-24-8921 (放課後等デイサービス・児童発達支援・保育所等訪問きぼう)

FAX:0228-24-8923

TEL:0228-24-8922 (障がい児(者)相談支援事業所きぼう)

FAX:0228-24-8923

グループホーム

のぞみ

施設案内



事業目的

障がいを持った方々が、地域の共同住居において、必要な支援を受けながら生活を送ることのできる共同生活の場を提供し、障がいがあっても、朝起きれば仕事に行き、休日は外出や趣味など思い思いの時間を過ごし、主体性のある普通の生活を送る中で、喜びを見いだせるよう支援することを目的とします。



運営方針

利用者が地域において共同して自立した日常生活又は社会生活を営むことができるよう、当該利用者の身体及び精神の状況並びにその置かれている環境に応じて、共同生活住居において相談その他の日常生活上の援助を行う。



生活環境

全室個室でエアコンを完備、明るい室内で自分の落ち着ける空間となっております。リビングは、食堂としても利用しておりますが、ソファで談笑したりテレビを見たり、自由にくつろぐことができます。できるだけ家庭に近い環境での支援をしています。



サービス内容

食事の提供・利用者に対する相談・健康管理・金銭管理の援助・緊急時の対応・関係機関との連絡、調整、日常生活に必要な援助を行います。

利用対象者

知的障害・精神障害で、障害福祉サービス受給者証の交付を受けた方を対象とします。

社会福祉法人 豊明会
グループホーム のぞみ

〒989-5164 宮城県栗原市金成金生11-4
TEL: 0228-24-7461 FAX: 0228-24-7462

